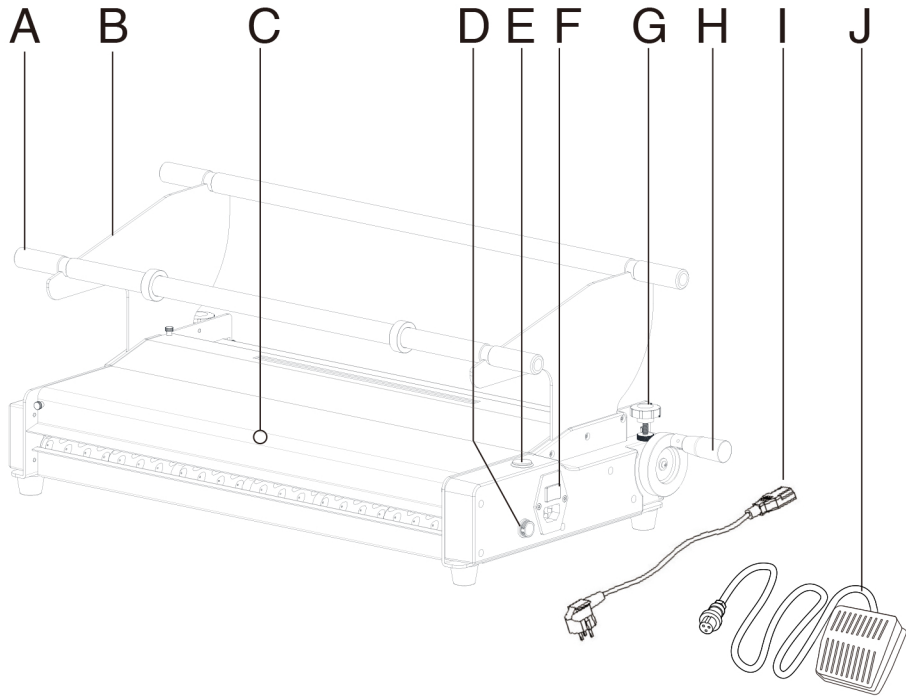


BY-LS520

电动蜂巢纸机说明书

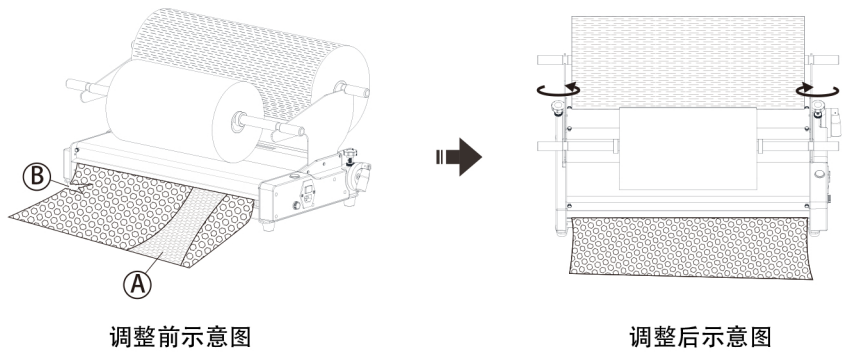


- | | |
|-----------|-----------|
| A 料轴x2 | F 电源开关和接口 |
| B 侧板x2 | G 张力旋钮 |
| C 机体 | H 可折叠手轮 |
| D 脚踏开关接口 | I 电源线 |
| E 开始/暂停按钮 | J 脚踏开关 |

2.6 调整

当蜂巢纸的展开状态不够理想时，请旋转左右两侧的张力旋钮来调节。顺时针旋转使胶辊压的更紧，这能提高阻尼来使蜂巢纸展开的更加充分。相对的，过高的阻尼可能造成出纸障碍和撕裂。

现象	操作	作用
A 拉伸不足	顺时针旋转张力旋钮	加压
B 撕裂	逆时针旋转张力旋钮	减压



3. 电气安全

- 将机器放置在靠近电源的位置。
- 确保机器接入匹配的电压。
- 使用电源延长线必须和机器的额定功率匹配。
- 电源线破损，禁止操作机器。
- 机器必须由专业人员维修。

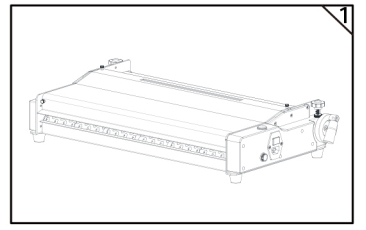
4. 基础参数

出纸速度	8m/min±10%
电压	220-240V 50/60Hz
电器功率	50W
机器尺寸	593×106×320(mm)
机器净重	14.7kg
蜂巢纸卷规格	规格 MAX (宽度 510mm, 直径 250mm)
内衬纸规格	规格 MAX (宽度 300mm, 直径 200mm)

1. 注意事项

使用前请仔细阅读

- 小心地将机器从包装盒中取出。
- 把纸垫机放置在干净平整的工作台上。
(如图1)



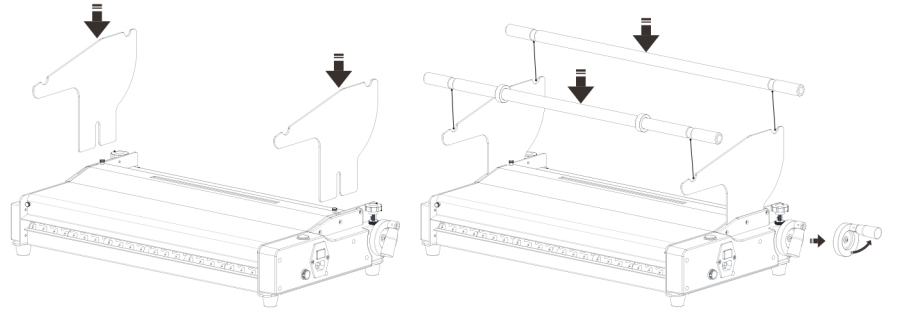
2. 操作说明

2.1 使用前准备

从包装中取出机器和部件，应当包含如下物件
C 机体、B 侧板x2、A 料轴x2、I 电源线、J 脚踏开关

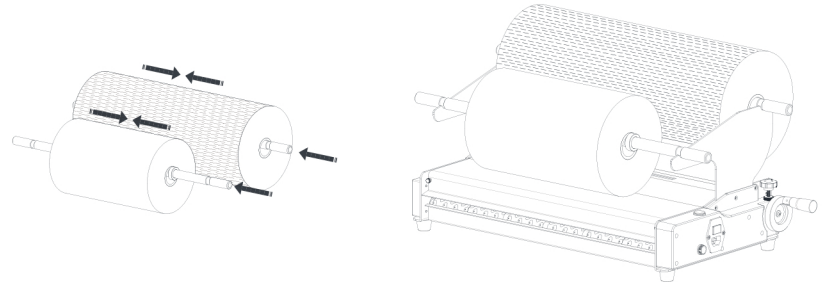
2.2 使部件就位

取出侧板插入机身两侧插槽、适当用力压紧使侧板到位。
把料轴的槽和侧板的凹槽对准把料轴放入侧板。
拉起可折叠手轮。



2.3 载入素材

取下机身后方料轴，插入卷纸纸芯，把卷纸归中，再把料轴卡入侧板。
取下机身前料轴，插入内衬纸纸芯，把卷纸归中，再把料轴卡入侧板。



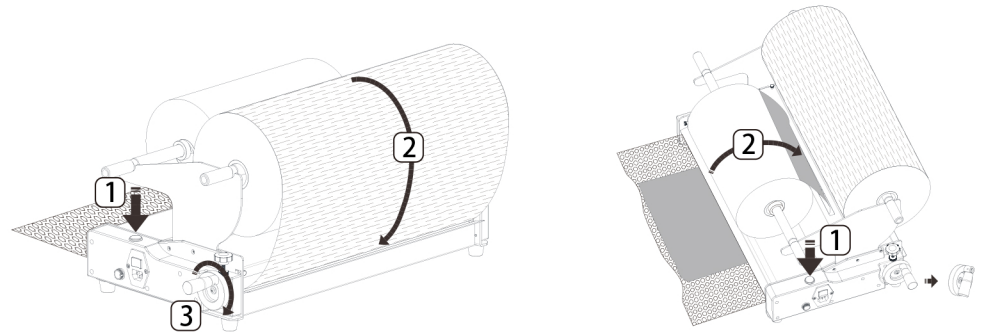
2.4 使机器进入工作状态

按下开始按钮，是送纸系统进入工作状态。从蜂巢纸卷上拉出一段，卡入2根红色胶辊中间的缝隙中，在感觉卡入的同时，顺时针转动手轮将蜂巢纸卷入。持续的转动手轮，直到在机身前方看到蜂巢纸出现。按下开始按钮，使机器停止。到此，机器已经进入可使用蜂巢纸的状态。

当需要使用内衬纸时，请实施如下操作。

使机器处于停止状态。从内衬纸卷上拉出一段，推入机器上盖上预留的横槽中。按下开始开关后，不断转动内衬纸卷向横槽内送纸，当送纸的长度足够时，机身前方就会出现2层堆叠好的纸垫。到此，机器已经可以使用双层纸垫。

危险：因为有碰撞和卷入的风险、使用中请把手轮折叠起来。



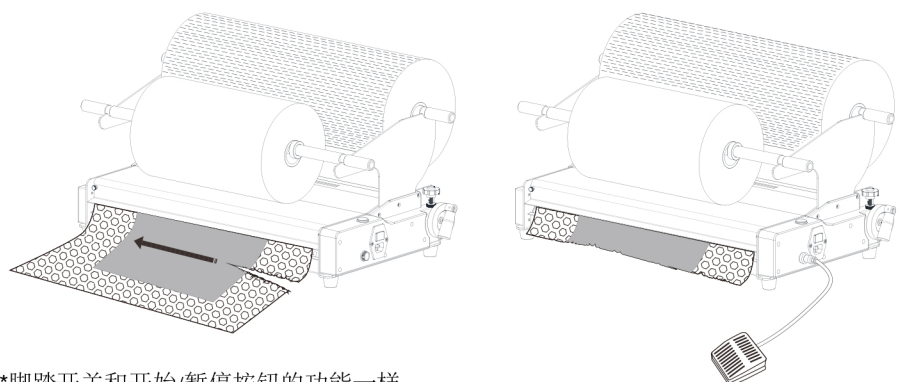
操作	动作和时序
按	① • •
插入	② —
转动	③ —

操作	动作和时序
按	① • •
转动	② — —

2.5 使用

确认机身前能看到纸垫，按下开始按钮，纸垫将会自动送出。达到所需长度后，再按下开始按钮使机器停止。把纸垫水平撕下，即可用于包装。

注意：要保留一部分纸垫在机身出口，以免下次使用要重复准备步骤。



*脚踏开关和开始/暂停按钮的功能一样。